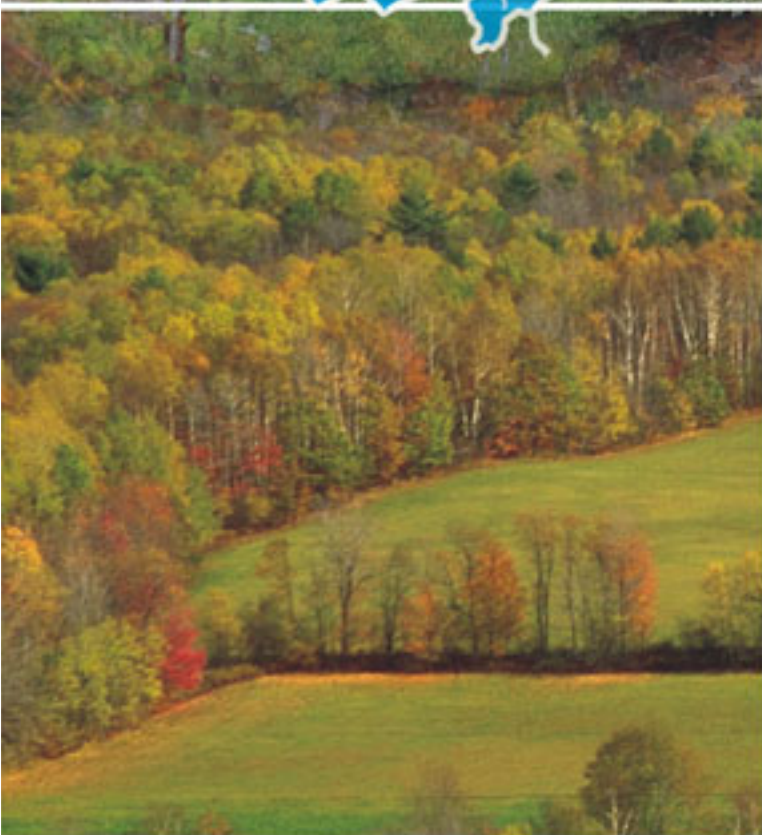




ИНДИКАТОРЫ
УСТОЙЧИВОГО
РАЗВИТИЯ
ТОМСКОЙ
ОБЛАСТИ



Администрация Томской области
Управление охраны окружающей среды Администрации Томской области
ОГУ "Облкомприрода"
Департамент экономики и инвестиций Администрации Томской области
Environmental Resources Management (UK)

Международный проект
“Разработка индикаторов
устойчивого развития для
Российской Федерации”

Индикаторы устойчивого развития Томской области

Под редакцией заместителя главы
Администрации Томской области
О.В. Козловской

Scientific & Technical Translations



Томск – 2003

Индикаторы устойчивого развития Томской области
 И71 / Под ред. О.В. Козловской. – Томск: STT, 2003. – 24 с.
 ISBN 5-93629-145-6

В работе представлены результаты разработки индикаторов устойчивого развития Томской области, дана информация, которая может помочь в принятии управленческого решения органам власти, руководителям промышленности и бизнеса и интересна общественности. В основе лежит идея улучшения качества жизни людей, являющаяся одной из самых важных задач, повседневно решаемых местной властью.

ББК 65

Коллектив авторов:

- Адам А.М.** – начальник Управления охраны окружающей среды Администрации Томской области;
- Лаптев Н.И.** – директор Томского областного центра экологической и радиационной безопасности;
- Нехорошев О.Г.** – заместитель начальника отдела ОГУ "Облкомприрода";
- Мозголин Б.С.** – начальник департамента экономики и инвестиций Администрации Томской области;
- Титаренко И.П.** – заместитель начальника департамента экономики и инвестиций Администрации Томской области;
- Акерман Е.Н.** – консультант департамента экономики и инвестиций Администрации Томской области;
- Черданцева И.В.** – начальник отдела прогнозирования и экономического анализа отраслей и территорий департамента экономики и инвестиций Администрации Томской области;
- Анна MacGillivray** – Technical Director ERM;
- Olexi Kabuka** – MA, MSc, Consultant, ERM;
- Бобылев С.Н.** – профессор, д.э.н., МГУ;
- Касинский С.В.** – начальник Томского областного комитета госстатистики;
- Адамян А.Т.** – начальник департамента здравоохранения Администрации Томской области;
- Макарова М.Н.** – заместитель начальника Томского областного комитета госстатистики;
- Хоменко И.В.** – директор фонда "Агентство развития Томской области";
- Горохова Н.И.** – заместитель начальника департамента здравоохранения Администрации Томской области;
- Фролова Л.П.** – начальник Бюро медицинской статистики Томской области;
- Цибульникова М.Р.** – начальник отдела департамента природных ресурсов и нефтегазового комплекса Администрации Томской области.

Редактор:

заместитель главы Администрации Томской области
 (заместитель председателя правительства)

О.В. Козловская

Введение

Данная работа выполнена в рамках международного проекта «Разработка индикаторов устойчивого развития для Российской Федерации».

Она осуществлялась британской консалтинговой фирмой ERM и финансировалась Министерством международного развития Великобритании (DFID) по заказу Министерства экономического развития и торговли России. Томская и Воронежская области включены в проект в качестве пилотных регионов.

В работе принимали участие следующие организации: Управление охраны окружающей среды, департамент экономики и инвестиций, департамент здравоохранения, департамент природных ресурсов и нефтегазового комплекса Администрации Томской области, Томский областной комитет государственной статистики, фонд «Агентство развития Томской области», кафедра экологического менеджмента ТГУ, британская консалтинговая фирма ERM (эксперты О. Кабуко и А. MacGillivray), МГУ (профессор, д.э.н. С.Н. Бобылев).

Использован опыт международных организаций и от-

дельных стран, практический опыт разработки индикаторов устойчивого развития и экономической оценки природных ресурсов, приобретенный в рамках реализации российско-британского проекта «Совершенствование систем экологического менеджмента в Томской области».

В издании представлены результаты разработки индикаторов развития для Томской области, дана информация, которая может помочь в принятии управленческого решения органам власти, руководителям промышленности и бизнеса и интересна общественности.

Публикация предназначена для представителей государственной власти и органов местного самоуправления, научных кругов и всех заинтересованных людей.

Работа подготовлена для текущего использования и для получения комментариев, которые мы сможем учесть для её улучшения в будущем.

Данные материалы не являются практическим руководством по разработке индикаторов. В настоящее время готовится отдельная публикация для практического руководства.

Индикаторы устойчивого развития

Идеология устойчивого развития области предполагает оптимальное сочетание интересов населения, бизнеса и благополучное состояние окружающей среды. Новизна подхода – в триединстве: социальные, экономические и экологические проблемы взаимосвязаны и поэтому неразрывны. В контексте общества в будущем устойчивое развитие объясняется как развитие, которое удовлетворяет все потребности общества в настоящем, не подвергая опасности возможность грядущих поколений решать вопросы развития. Устойчивое развитие рассматривается как единое пространство, характеризующееся состоянием экономики, общества и природы. Как правило, оценивая окружающую среду, люди разделяют эти понятия, рассматривают их независимо, в то время как целями устойчивого развития являются высокий уровень жизни, процветающая экономика и сохраняемая природа. Ключевая роль в достижении этих целей отводится людям, поскольку именно они стоят за любой из существующих сегодня проблем.

Индикаторы устойчивого развития – это показатели, которые характеризуют изменение состояния экономики, социальной сферы и окружающей среды во времени.

Прилагая усилия для улучшения качества жизни людей и делая общество более стабильным, необходимо находить баланс между социальными потребностями, задачами экономики и возможностями окружающей среды. На практике очень трудно найти этот баланс, и индикаторы помогают определить тенденции к изменению состояния той или иной сферы и, тем самым, указывают возможные направления дальнейшей деятельности.

Индикаторы являются инструментом для измерения, визуализации и обсуждения важных проблем развития. Они дают количественную и качественную характеристику проблемы и позволяют сделать оценку ситуации, отметить ее изменение в положительную либо отрицательную сторону. Они дают возможность вовремя скорректировать социально-экономическое и экологическое развитие,

Индикаторы устойчивого развития могут сигнализировать о необходимости действий для решения различных проблемных вопросов, они также могут быть полезны в определении того, какими могут или должны быть изменения. Индикаторы помогают людям получить информацию в доступной и понятной форме по интересующим их вопросам. Часто люди пытаются найти ответы на вопросы, касающиеся нашей жизни. Что происходит с уровнем заболеваемости? Каково качество воды или воздуха? Сокращается ли уровень преступности? Данная публикация дает ответы на некоторые из них. Они предназначены для того, чтобы увеличить общественное понимание и сосредоточить общественное внимание на сценарии устойчивого развития и давать развернутый обзор того, достигаем ли мы лучшего качества жизни для каждого жителя области в настоящем и для будущих поколений.

Условия внедрения индикаторов

1. Наличие четкого представления о целях внедрения индикаторов и заинтересованных сторонах.
2. Индикаторы должны успешно пройти тест по оценке качества исходных данных, на основе которых они рассчитаны.
3. Важность наличия соответствующих собственных трудовых и иных ресурсов у ответственной организации (персонал, необходимые опыт и квалификация, ресурсы).
4. Необходимость наличия политического лидера, ведущего и направляющего работы по созданию и использованию индикаторов, то есть ответственного лица в структуре организации, которое будет выполнять задачу стимулирования и привлечения других сотрудников к осуществлению работ.
5. Формирование широкой сети организаций, которые будут оказывать поддержку в применении индикаторов.

ров (даже при наличии упомянутого выше лидера): необходимость поддержания тесных контактов со всеми заинтересованными сторонами.

6. Учет индивидуальных особенностей и культуры организации, которая будет применять индикаторы. Индикаторы должны иметь смысл и быть обоснованными с точки зрения этой организации, причем часто это от-

носится к самым детальным аспектам их разработки и тиражирования.

7. Насколько возможно, было бы целесообразно увязать индикаторы с существующими процедурами: это может быть выражено в привязке разработанных индикаторов к принятым стратегическим программам социально-экономического развития.

Разработка и внедрение индикаторов устойчивого развития

Индикаторами устойчивого развития являются показатели социально-эколого-экономического состояния Томской области.

Индикаторы позволяют оценить состояние экономики, социальной сферы, природных ресурсов и их использование, проследить динамику изменений и оценить их взаимосвязь между собой.

Индикаторы обсуждались со специалистами, представителями управленческих структур, работниками областного комитета госстатистики.

Данные индикаторы были просчитаны в динамике с

1997 по 2001 гг., за исключением агрегированных показателей. В результате обсуждений и консультаций из 120 первоначальных показателей были отобраны 36, которые и стали индикаторами устойчивого развития (см. таблицу).

Список включает социально-экономические и экологические индикаторы, объединенные в 3 группы: ключевые, дополнительные и специфические для Томской области. Такой набор индикаторов основывается на данных существующей областной статистики и вышеназванных организаций, дает возможность достаточно полно оценить продвижение области по пути устойчивого развития.

Внедрение индикаторов устойчивого развития в Томской области

1. Целевая аудитория

для индикаторов устойчивого развития:

- органы государственной власти Томской области и органы местного самоуправления;
- Управление охраны окружающей среды Администрации Томской области;
- фонд "Агентство развития Томской области";
- департамент экономики и инвестиций Администрации Томской области;
- департамент здравоохранения Администрации Томской области;
- общественные организации.

2. Область применения индикаторов:

- Мониторинг, оценка и корректировка областных целевых программ, программы социально-экономического развития Томской области на период до 2005 г. и инновационной стратегии. Это позволит принимать своевременные решения по более рациональному расходованию и перераспределению выделенных средств, повысить эффективность программ.
- Выделение приоритетов при разработке и реализации программ социально-экономического развития четырех муниципальных образований области (Молчановский, Кривошеинский, Томский и Шегарский районы).
- Разработка концепций и программ долгосрочного социально-экономического развития Томской области.
- Разработка программ устойчивого развития территорий.

- Разработка других областных целевых программ.

Индикаторы устойчивого развития могут публиковаться в ежегодном обзоре «Экологический мониторинг. Состояние окружающей среды в Томской области» или в виде отдельного документа, выпускаемого Администрацией Томской области.

3. Органы реализации, контроля и мониторинга

Базовой структурой, которая будет использовать индикаторы, является фонд «Агентство развития Томской области».

Индикаторы устойчивого развития также будут использоваться Управлением охраны окружающей среды Администрации Томской области, департаментом здравоохранения Администрации Томской области, центром экологической информации ОГУ «Облкомприрода» и др.

О проекте индикаторов устойчивого развития докладывалось на двух конференциях:

- Всероссийской научно-практической конференции по проблемам природопользования и охраны окружающей среды, 18 апреля 2003 г.;
- заключительной конференции по международному проекту «Совершенствование систем экологического менеджмента в Томской области», 20–21 мая 2003 г.

На областном телевидении подготовлены две передачи.

Дважды проводились совещания на уровне Администрации Томской области.

В Москве 27.02.03 г. прошел семинар «Разработка индикаторов устойчивости для регионального уровня. Опыт Воронежской и Томской областей».

Индикаторы устойчивого развития Томской области

№	Индикатор	Экономический	Социальный	Экологический	Единица измерения	Оцен-ка ди-на-мики
Ключевые						
1	ВРП на душу населения	●	●		тыс. руб./чел.	☺
2	Энергоемкость ВРП	●		●	тонн условного топлива/ 1 тыс. руб.	☺
3	Индекс физического объема основных фондов	●			%	☹
4	Объем инвестиций в основной капитал за счет всех источников финансирования, в т.ч. по структуре (промышленность, сельское хозяйство, транспорт и связь, строительство, торговля)	●			% от ВРП	☺
5	Выпуск товаров и услуг малыми предприятиями	●			% от ВРП	☺
6	Доля отгруженной инновационной продукции в общем объеме отгруженной промышленной продукции	●			%	☹
7	Индекс развития человеческого потенциала		●		Индекс	☺
8	Бюджетная обеспеченность	●	●		тыс. руб./чел.	☺
9	Уровень безработицы: <ul style="list-style-type: none"> • общей • регистрируемой 	●	●		% от экономически активного населения	☹
10	Истинные сбережения	●			млн. руб.	☹
11	Общий объем загрязнений на единицу ВРП			●	тыс. т/млн. руб.	☺
12	Количество переработанных отходов производства и потребления			●	тыс. т	☺
Дополнительные						
13	Объем платных услуг на душу населения	●	●		тыс. руб./чел.	☺
14	Коэффициент обновления основных фондов	●			%	☺
15	Доля работающих на малых предприятиях к экономически активному населению региона	●	●		% к экономически активному населению	☺
16	Реальные располагаемые денежные доходы населения	●	●		%	☺
17	Покупательная способность денежных доходов и заработной платы населения	●	●		раз	☺
18	Уровень бедности	●	●		%	☺
19	Коэффициент концентрации доходов (индекс Джини)	●	●		Индекс	☹
20	Число зарегистрированных преступлений		●		на 10000 населения	☹
21	Средний возраст населения		●		лет	☹
22	Естественный прирост населения		●		чел. на 1000 населения	☹
23	Ожидаемая продолжительность жизни, в т.ч.: <ul style="list-style-type: none"> • мужчин • женщин 		●		лет	☺
24	Детская смертность		●		чел. на 1000 родившихся	☹
25	Уровень общей заболеваемости		●		чел. на 1000 населения	☹
26	Уровень заболеваемости злокачественными новообразованиями		●	●	чел. на 10000 населения	☹
27	Площадь особо охраняемых природных территорий			●	тыс. га	☺
28	Инвестиции в основной капитал, направленные на охрану окружающей среды и рациональное использование природных ресурсов			●	тыс. руб.	☺
29	Природный капитал	●		●	млн. руб.	☹
30	Выбросы в атмосферу, всего			●	тыс. т	☺
31	Сброс загрязненных сточных вод, всего			●	млн. м ³	☺
Специфические для Томской области						
32	Уровень заболеваемости клещевым энцефалитом		●		чел. на 100000 населения	☺
33	Уровень заболеваемости болезнью Лайма		●		чел. на 100000 населения	☺
34	Уровень заболеваемости описторхозом		●		чел. на 100000 населения	☹
35	Использование расчетной лесосеки	●		●	%	☹
36	Истощимость запасов нефти	●			млн. т	☹

☺ – положительная, ☹ – отрицательная, ☹ – неустойчивая

Описание индикаторов устойчивого развития

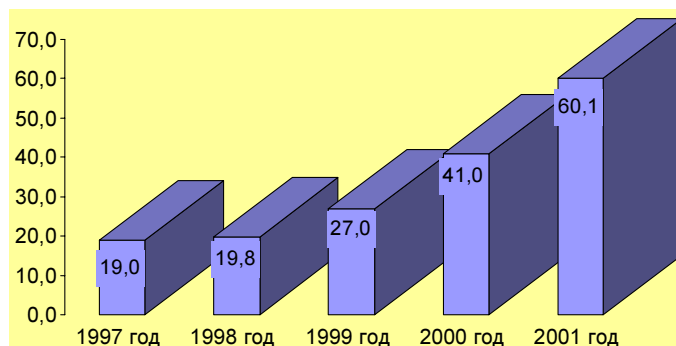
КЛЮЧЕВЫЕ ИНДИКАТОРЫ

Производство валового регионального продукта

Индикатор: валовый региональный продукт на душу населения.

Почему этот индикатор важен? Валовый региональный продукт на душу населения – обобщающий показатель экономической деятельности региона. Положительная динамика индикатора характеризует устойчивое развитие экономики региона.

Что показывает индикатор? Макроэкономический показатель, выражающий исчисленную в рыночных ценах совокупную стоимость конечного продукта (продукции, товаров, услуг), созданного в течение года внутри региона с использованием факторов производства и приходящегося на одного жителя.



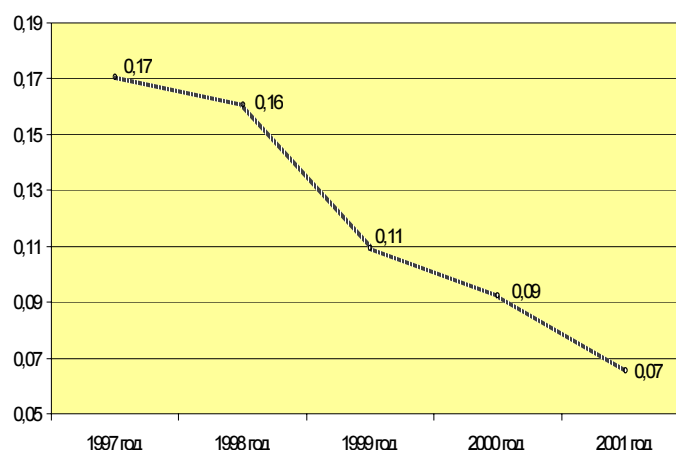
Динамика ВРП на душу населения, тыс. руб.

Энергоемкость ВРП

Индикатор: энергоемкость ВРП.

Почему этот индикатор важен? Энергоемкость ВРП является основополагающим показателем в системе стоимости товаров и услуг, характеризует утяжеленность структуры экономики (высокая доля добывающих отраслей и тяжелого машиностроения) и наличие отсталых энергорасточительных технологий.

Что этот индикатор показывает? Экономический показатель, отражающий объем потребленных ресурсов: природного топлива и продуктов переработки, пересчитанных в условное топливо по определенным коэффициентам, на 1 тыс. рублей ВРП. В динамике показывает сокращение потребления ресурсов природного топлива и продуктов переработки, в первую очередь, за счет энергосберегающих технологий. Снижение энергоемкости характеризует устойчивое развитие региона.



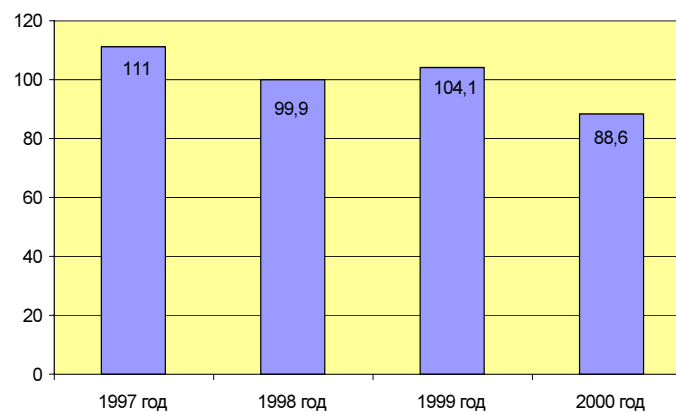
Динамика энергоемкости ВРП, тонн условного топлива/тыс. руб.

Основные фонды

Индикатор: индекс физического объема основных фондов.

Почему этот индикатор важен? Основные фонды являются главным элементом материальной формы национального богатства страны (региона). Индекс физического объема основных фондов важен для комплексного анализа за наличия, динамики и использования основных фондов за определенный период времени. Положительная динамика индекса характеризует предпосылки к устойчивому экономическому развитию региона.

Что этот индикатор показывает? Индекс, отражающий изменение стоимости основных фондов в динамике, не связанное с изменением цен на эти основные фонды.



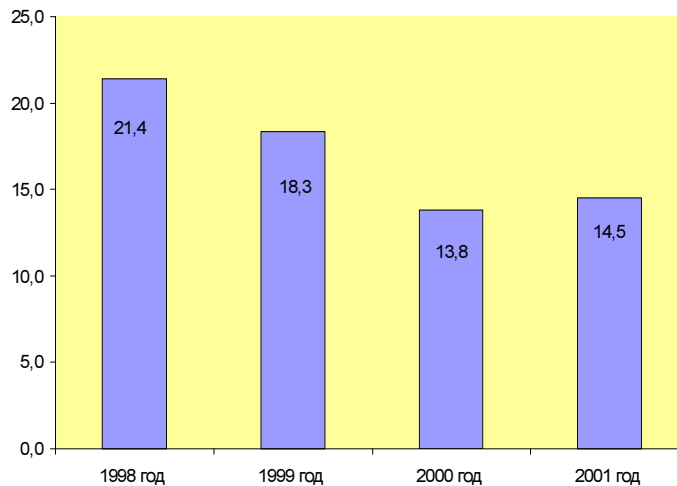
Динамика индекса физического объема основных фондов, %

Инвестиции

Индикатор: объем инвестиций в основной капитал за счет всех источников финансирования.

Почему этот индикатор важен? Объем инвестиций в основной капитал за счет всех источников финансирования, в том числе по структуре (промышленность, сельское хозяйство, строительство, транспорт, связь, торговля), – обобщающий показатель инвестиционной деятельности региона. Характеризует валовое накопление капитала, являющегося элементом конечного использования ВРП. В динамике показывает инвестиционный потенциал региона.

Что этот индикатор показывает? Показатель характеризует объем средств в объекты основного капитала для создания нового дохода в будущем путем использования в производстве, приведенный к объему ВРП. Положительная динамика индикатора характеризует устойчивое развитие региона.



Динамика объема инвестиций в основной капитал за счет всех источников финансирования, % от ВРП

Динамика инвестиций в основной капитал по основным отраслям экономики за 1997–2001 годы, %

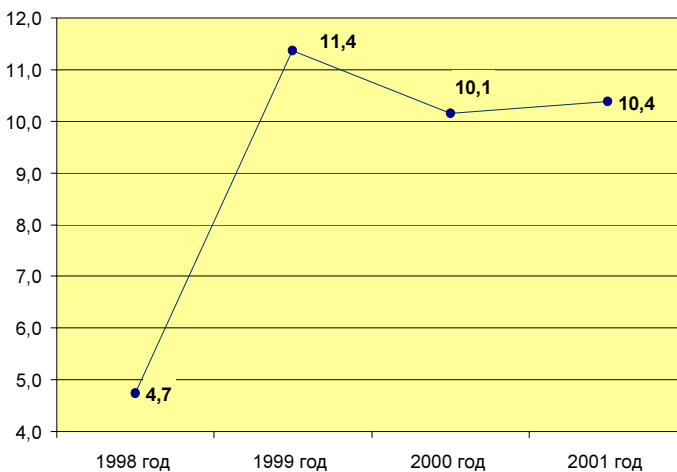
	1997	1998	1999	2000	2001
Всего инвестиций	100	100	100	100	100
промышленность	63,3	73,6	73,3	67,2	71,5
сельское хозяйство	1,4	1,6	1,7	1,5	1,6
строительство	1,1	1,1	0,5	1,3	1,1
транспорт	10,5	7,1	7,9	9,2	13,6
связь	2,1	1,7	3	1,5	2,1
торговля	0,2	0,3	0,1	0,5	0,2

Малый бизнес и экономика

Индикатор: выпуск товаров и услуг малыми предприятиями.

Почему этот индикатор важен? Индикатор характеризует развитие малого предпринимательства, играющего ключевую роль в обеспечении социальной ориентации экономики региона, в достижении баланса между рыночной эффективностью и решением социальных проблем. Важен для комплексной оценки развития малого предпринимательства в регионе. Положительная динамика индикатора характеризует предпосылки к устойчивому экономическому развитию региона.

Что этот индикатор показывает? Экономический показатель отражает объемы производства, произведенные малыми предприятиями за год, приведенный к объему ВРП. В динамике показывает потенциальные возможности роста доходной части бюджета региона, доходов и занятости населения и т.д.



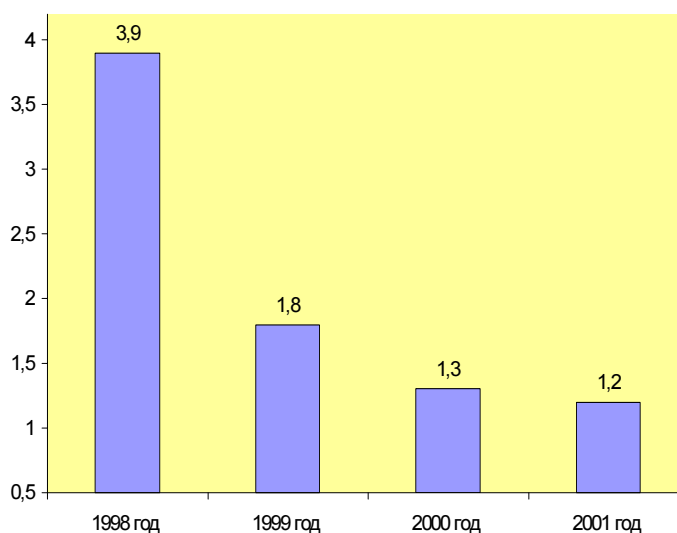
Динамика выпуска товаров и услуг малыми предприятиями, в % к ВРП

Инновационная деятельность

Индикатор: доля отгруженной инновационной продукции в общем объеме отгруженной промышленной продукции.

Почему этот индикатор важен? Индикатор важен для комплексного анализа инновационного развития региона. Является одним из показателей, характеризующих нововведения в области техники, технологии, организации труда и управления, основанные на использовании достижений науки и передового опыта. В динамике характеризует инновационную направленность территории в части создания условий для активного использования инноваций самого широкого спектра направлений (технологий, менеджмента, маркетинга, финансов и др.).

Что этот индикатор показывает? Индикатор показывает долю отгруженной промышленной продукции, имеющей инновационную направленность (внедрение новых или усовершенствование старых продуктов и технологий) в общем объеме отгруженной продукции по промышленности.



Динамика инновационной продукции в объеме отгруженной промышленной продукции, %

Базовые возможности участия населения в жизни общества

Индикатор: индекс развития человеческого потенциала (ИРЧП).

Почему этот индикатор важен? Содержание составляющих индикатора ИРЧП отражает базовые возможности, которыми люди должны располагать для активного участия в жизни общества: возможность здоровой и продолжительной жизни, возможность и способность иметь знания (образование) и доступ к ресурсам, необходимым для достойного уровня жизни.

Индикатор рассчитывается на основе статистических данных: ВРП на душу населения, ожидаемая продолжительность жизни, уровень образования.

Что этот индикатор показывает? Каждый из компонентов ИРЧП является результатом взаимосвязанных показателей социально-экономического развития и обладает собственной качественной характеристикой. Индекс валового продукта на душу населения показывает экономическую результативность деятельности людей, индекс продолжительности жизни – состояние физического, психологического и социального здоровья населения, ин-

Динамика индекса развития человеческого потенциала

Год	1997 г.	1998 г.	1999 г.	2000 г.
ИРЧП Томской области	0,772	0,781	0,791	0,797
Место в РФ	13	8	7	10
ИРЧП РФ	0,747	0,727	0,771	0,781

декс образования – профессиональный и культурный потенциал населения, качество трудовых ресурсов.

Величина ИРЧП служит критерием разделения регионов на группы с различным уровнем человеческого развития. Вне зависимости от уровня экономического развития к регионам с высоким уровнем человеческого развития относятся те, в которых ИРЧП > 0,8; к регионам со средним уровнем человеческого развития – те, в которых 0,5 < ИРЧП < 0,8; к регионам с низким уровнем человеческого развития – те, в которых ИРЧП < 0,5.

Главной задачей вычислений ИРЧП является не определение его величины как таковой, а ранжирование на его основе различных регионов и сопоставление рейтинга регионов по ИРЧП и ВРП на душу населения. Если рейтинг по ИРЧП выше, чем по среднему ВВП, это позволяет судить о большей ориентированности экономики региона на цели человеческого развития, и наоборот.

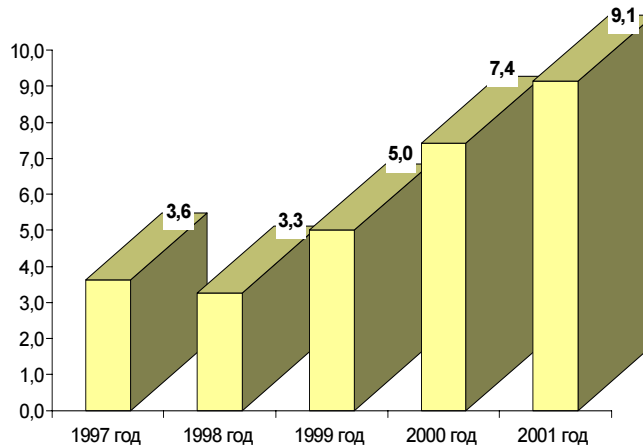
Бюджетная обеспеченность

Индикатор: бюджетная обеспеченность.

Почему этот индикатор важен? Важен как обобщающий показатель бюджетно-финансовой политики региона. Характеризует масштабы денежных средств, направляемых на финансовое обеспечение исполнения минимальных функций государства, местного самоуправления, государственных инвестиций.

Что этот индикатор показывает? Фактические объемы бюджетных средств, средств внебюджетных фондов, направляемых на содержание объектов социальной и производственной инфраструктуры, а также на финансирование социально-экономического развития территории, в расчете на одного жителя. Показывает уровень социальной обеспеченности населения региона.

Положительная динамика индикатора характеризует устойчивое развитие региона.



Динамика бюджетной обеспеченности, тыс. руб./чел.

Безработица

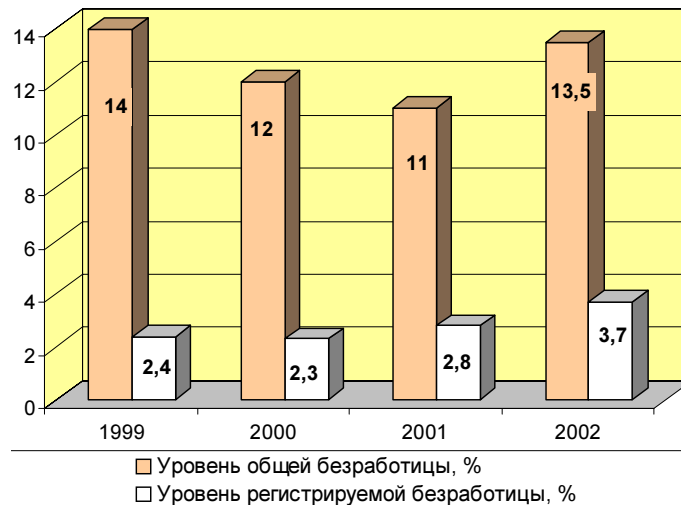
Индикатор: уровень безработицы (общей и регистрируемой).

Почему этот индикатор важен? Показатель уровня безработицы является одним из основных показателей устойчивого развития, так как безработица считается одной из главных причин, обуславливающих бедность населения. Характеризует уровень социальной напряженности на рынке труда, оказывает влияние на формирование цены рабочей силы на территории.

Что этот индикатор показывает? Уровень общей безработицы показывает долю незанятого населения в общей численности экономически активного населения (экономически активное население = занятые + безработные) и зависит от ряда факторов:

- демографической ситуации (прирост трудовых ресурсов опережает рост спроса на рабочую силу);
- уровня развития предпринимательской среды (правовые и экономические условия, способствующие развитию самозанятости населения);
- состояния финансово-хозяйственной деятельности предприятий региона (возможность наращивания объемов выпуска и сбыта продукции, работ, услуг, в т.ч. за счет сохранения и создания новых рабочих мест).

Уровень регистрируемой безработицы показывает долю незанятого населения, зарегистрированного в органах службы занятости и получающего пособие по безработице, в общей численности экономически активного населения (экономически активное население = занятые + безработные).



Уровень общей и регистрируемой безработицы, %

Зависит от приоритетов проводимой государственной политики на рынке труда – активной или пассивной:

- при приоритетной пассивной политике повышается размер пособия по безработице, усиливается социальная защита безработных граждан, что в конечном итоге способствует повышению уровня регистрируемой безработицы;
- при приоритетной активной политике повышается финансирование мероприятий, направленных на создание условий занятости безработного населения (организация общественных работ, профессиональное переобучение, создание и сохранение рабочих мест и т.д.).

Устойчивость развития

Индикатор: истинные сбережения.

Почему этот индикатор важен? Для Томской области, расходующей запасы невозобновляемых ресурсов – нефти и газа, показатель важен тем, что он указывает лицам, принимающим решения, на необходимость компенсации истощения природного капитала за счет роста инвестиций в человеческий и физический капитал. Отрицательные темпы истинных сбережений (ИС) неизбежно приведут к ухудшению благосостояния. При этом добыча невозобновимых природных ресурсов должна сопровождаться отчислением части прибыли от их продажи на инвестирование в возобновимый природный капитал и расширение его запасов, а также переходом на использование новых видов невозобновимых природных ресурсов (например, альтернативные источники энергии).

Что этот индикатор показывает? Индикатор показывает, за счет каких видов капитала идет раз-

Величина истинных сбережений в Томской области в 1999 г. – 4227,55 млн. руб.

витие области. Отрицательное значение ИС означает истощение природного капитала. Развитие экономики за счет истощения природных ресурсов при интенсивном загрязнении окружающей среды не может быть устойчивым. Полученный результат позволяет сделать предположение о неустойчивом характере развития региональной экономики в 1999 г.

Положительные или отрицательные значения истинных сбережений свидетельствуют об устойчивом или неустойчивом развитии области. Отрицательное значение позволяет сделать предположение о неустойчивом характере развития региональной экономики в 1999 г.

Сниженные темпы ИС для богатой природными ресурсами Томской области отражают неиспользованные возможности для превращения природно-ресурсного потенциала в другие экономические богатства, которые повысят доходы и обеспечат устойчивое развитие.

Загрязнение окружающей среды

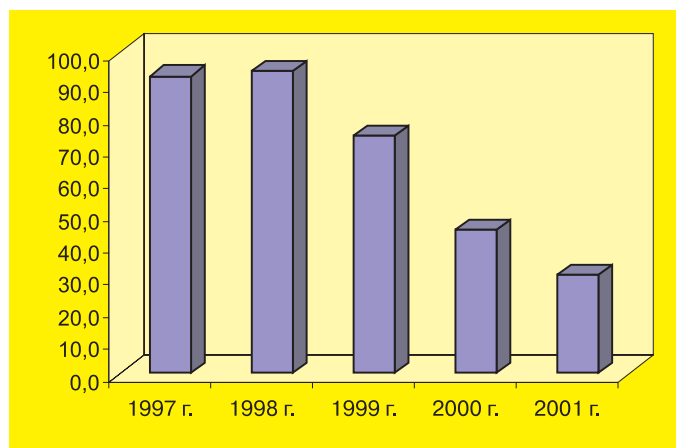
Индикатор: объем загрязнения, поступившего в окружающую среду на единицу ВРП.

Почему этот индикатор важен? Значительная часть населения области проживает в городах. Высокая концентрация промышленных предприятий обуславливает повышенное поступление загрязняющих веществ в окружающую среду, что создает угрозу здоровью людей. Увеличение концентрации загрязняющих веществ в окружающей среде может привести к ухудшению качества атмосферного воздуха и воды, качества жизни, особенно в г. Томске.

Что этот индикатор показывает? Показатель включает объем выбросов в атмосферу от стационарных и передвижных источников, объем загрязняющих веществ, поступивших в водоемы со сточными водами, и отходов производства и потребления.

Улучшение качества воздуха, воды – существенный аспект продвижения по пути устойчивого развития.

Снижение поступления загрязняющих веществ в окружающую среду на единицу ВРП характеризует экологичность применяемых технологий, эффективность работы газоочистного оборудования, снижение энергоемко-



Объем загрязнения, поступившего в окружающую среду на единицу ВРП, т/млн. руб. ВВП

Годы	1997	1998	1999	2000	2001
Загрязнение на ед. ВРП т/млн. руб.	92,8	94,4	74,1	44,8	30,7

сти производства, улучшение качества окружающей среды, снижение отрицательного влияния экономики на здоровье населения.

Отходы производства и потребления

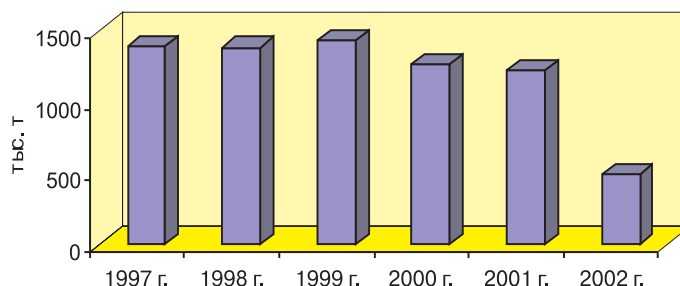
Индикатор: количество непереработанных отходов производства и потребления.

Почему этот индикатор важен? Индикатор направлен на оценку системы управления отходами, экологичности экономики. Большое количество отходов, накапливающихся в окружающей среде, создает опасную ситуацию, могущую вызвать чрезвычайное положение с тяжелыми последствиями для здоровья людей и окружающей среды.

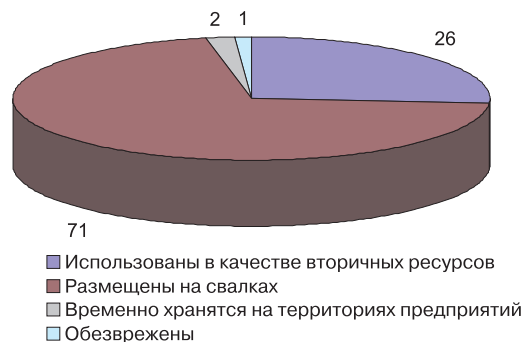
Что этот индикатор показывает? Индикатор показывает экологичность применяемых технологий, природоемкость экономики, эффективность системы управления отходами, качество окружающей среды (косвенно), влияние экономики на здоровье населения (косвенно), экологическую опасность производства.

Увеличение степени переработки и обезвреживания отходов – существенный аспект продвижения по пути устойчивого развития городов, так как снижается экологическая опасность накопления отходов.

Положительная динамика индикатора характеризует устойчивое развитие региона. Резкое изменение показателя связано с изменением системы учета отходов производства и потребления.



Динамика объема непереработанных отходов



Обращение с отходами в Томской области, %

ДОПОЛНИТЕЛЬНЫЕ ИНДИКАТОРЫ

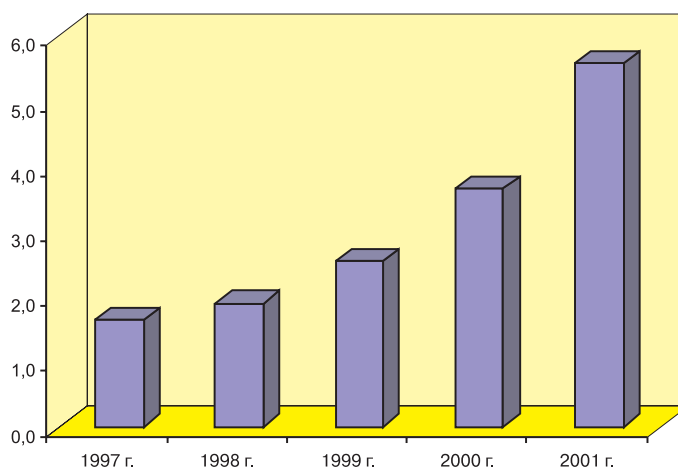
Обслуживание населения

Индикатор: объем платных услуг на душу населения.

Почему этот индикатор важен? Объем платных услуг на душу населения характеризует развитие потребительского рынка региона с точки зрения оказания рыночных услуг на одного жителя. Показывает потенциальные возможности роста доходов населения, доходной части бюджета региона.

Что этот индикатор показывает? Экономический показатель, отражающий объем потребления населением различных видов рыночных услуг за определенный период времени, приходящийся на одного жителя региона. В динамике показывает потенциал развития рынка услуг.

Положительная динамика индикатора характеризует предпосылки к устойчивому экономическому развитию территории.



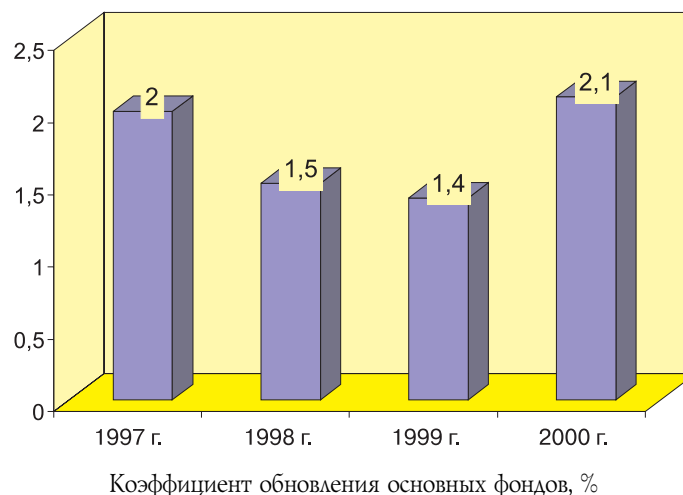
Объем платных услуг на душу населения, тыс. руб./чел.

Обновление основных фондов

Индикатор: коэффициент обновления основных фондов.

Почему этот индикатор важен? Основные фонды являются главным элементом материальной формы национального богатства страны (региона). Коэффициент обновления основных фондов важен для комплексного анализа наличия, динамики и использования основных фондов за определенный период времени. В экологическом плане с износом основного капитала связаны многочисленные аварии и катастрофы.

Что этот индикатор показывает? Показывает долю вводимых вновь основных фондов в общем объеме этих фондов на конец года. Положительная динамика индекса характеризует предпосылки к устойчивому социально-экономическому развитию региона.



Занятость в малом бизнесе

Индикатор: доля работающих на малых предприятиях к экономически активному населению.

Почему этот индикатор важен? Доля работающих на малых предприятиях к экономически активному населению характеризует динамику занятости населения региона в малом предпринимательстве. Важен для комплексной оценки развития малого предпринимательства в области.

Что этот индикатор показывает? Показатель отражает удельный вес занятых в малом предпринимательстве к экономически активному населению. Положительная динамика индикатора характеризует предпосылки к устойчивому социально-экономическому развитию региона.

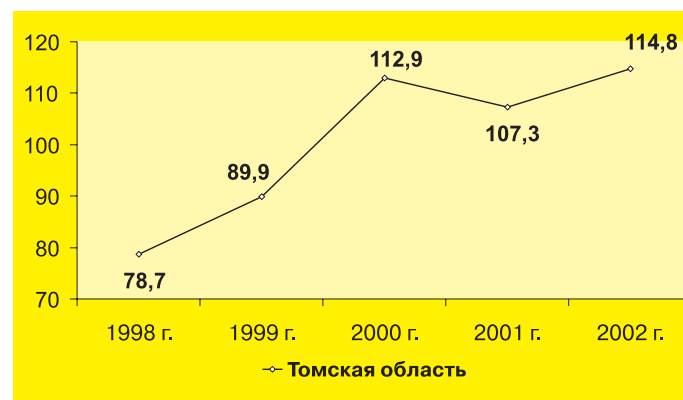


Доходы населения

Индикатор: реальные располагаемые денежные доходы населения.

Почему этот индикатор важен? Фактический рост уровня денежных доходов населения находится в прямой зависимости от развития экономики.

Что этот индикатор показывает? Реальные располагаемые денежные доходы населения свидетельствуют о возможности населения повышать не только потребительские расходы, но и наращивать сбережения, так как рост реальных располагаемых денежных доходов населения рассчитывается с учетом корректировки на уровень инфляции и роста обязательных платежей и взносов. Устойчивая положительная динамика данного показателя свидетельствует о стабильном повышении уровня жизни населения.



Реальные располагаемые денежные доходы населения, в % к предыдущему году

Покупательная способность населения

Индикатор: покупательная способность денежных доходов населения и заработной платы.

Почему этот индикатор важен? Покупательная способность денежных доходов населения и заработной платы отражает потенциальные возможности денежных доходов населения и заработной платы по отношению к минимальным социальным стандартам (ПМ – прожиточный минимум), – соответственно, ПМ в среднем на душу населения и ПМ трудоспособного населения. Покупательная способность денежных доходов является ключевой при оценке уровня жизни населения и определения масштабов бедности. Покупательная способность заработной платы отражает цену рабочей силы и ее воспроизводственную функцию, а также способность нести иждивенческую нагрузку.

Что этот индикатор показывает? Покупательная способность денежных доходов населения определяет отношение номинальных среднедушевых денежных доходов населения к величине ПМ в среднем на душу населения. Величина ПМ – стоимость минимального необходимого набора товаров и услуг для обеспечения физиологических потребностей человека. Покупательная способность денежных доходов населения позволяет определить уровень обеспеченности населения в



Покупательная способность денежных доходов и заработной платы, в ПМ

соответствии с системой потребительских бюджетов (2 ПМ – минимальный потребительский бюджет, 4ПМ – бюджет высокого достатка.)

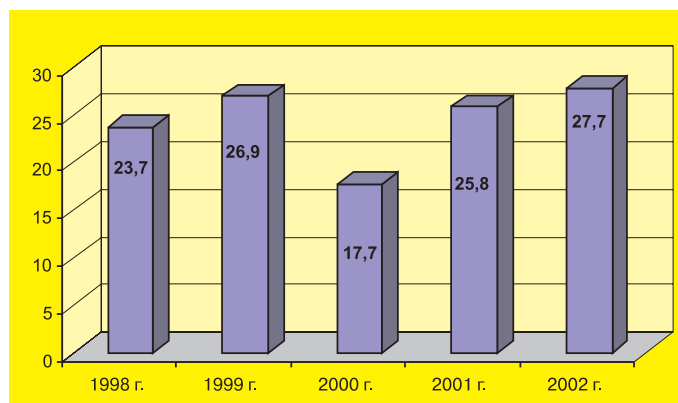
Покупательная способность заработной платы оказывает определяющее влияние на уровень покупательной способности денежных доходов населения (т.к. заработная плата является основной составляющей в структуре денежных доходов населения).

Бедность населения

Индикатор: уровень бедности.

Почему этот индикатор важен? Уровень бедности отражает масштабы распространения бедности и дает возможность оценить уровень жизни населения, а также глубину дифференциации населения по уровню доходов. Выявляет численность населения, нуждающегося в государственной социальной поддержке.

Что этот индикатор показывает? Через соотношение номинальных среднедушевых денежных доходов населения и величины прожиточного минимума определяется доля населения с доходами ниже величины прожиточного минимума, которая равна стоимости минимально необходимого набора товаров и услуг для обеспечения физиологических потребностей человека в регионе.



Уровень бедности, %

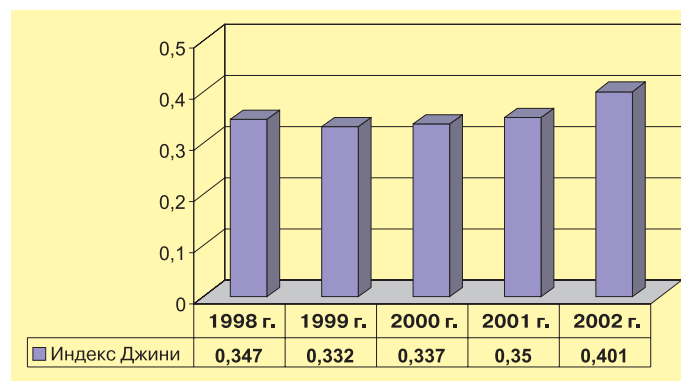
Справедливость распределения доходов

Индикатор: коэффициент Джини.

Почему этот индикатор важен? Коэффициент Джини комплексно характеризует степень дифференциации населения по уровню денежных доходов.

Что этот индикатор показывает? Коэффициент Джини рассчитывается на основе «кривой Лоренца», которая показывает, какая доля совокупного дохода приходится на каждую группу населения, что позволяет судить об уровне экономического неравенства.

Индекс Джини изменяется в границах от 0 до 1, и чем ближе значение индикатора к 1, тем выше степень неравенства населения по уровню денежных доходов.

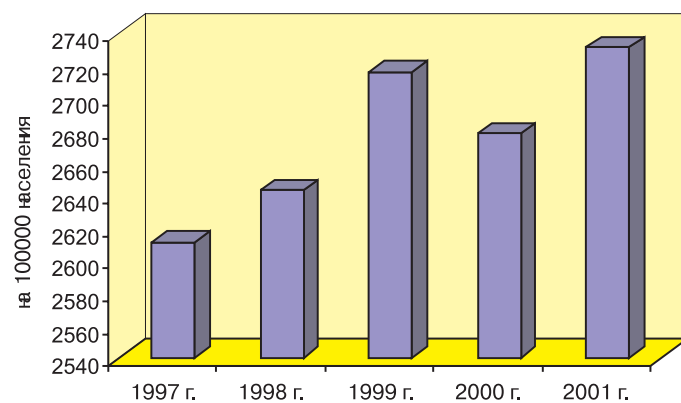


Индекс Джини

Преступность

Индикатор: количество зарегистрированных преступлений на 100000 жителей.

Почему этот индикатор важен? Низкий уровень жизни и безработица влекут за собой низкий уровень культуры, падение нравов и морали. Пропорционально с падением уровня жизни растет уровень преступности. Недостаточность средств финансирования на содержание правоохранительных органов влечет за собой сокращение численности личного состава патрульно-постовой службы, что в свою очередь повышает риск каждого жителя города стать жертвой преступления. Рост преступности является результатом множества нерешенных экономических, политических и социальных проблем общества. Рост преступности пугает людей, становятся небезопасными прогулки, особенно в вечернее время. Существует большая опасность краж личного имущества, и люди боятся даже временно уезжать и оставлять квартиры без присмотра. Формируется общественный пессимизм и их недоверие к правоохранительным структурам и окружению. Индикатор количества преступлений показывает уровень социальной напряженности и нестабильности на территории. Он используется для оценки состояния и



Динамика зарегистрированных преступлений на 100000 жителей

тенденций динамики преступности в регионе и, соответственно, деятельности по борьбе с преступностью и снижению криминальности в обществе.

Что этот индикатор показывает? Количество всех зарегистрированных преступлений на 100000 человек населения.

Отрицательная динамика индикатора характеризует устойчивое развитие региона.

Возраст населения

Индикатор: средний возраст населения.

Почему этот индикатор важен? Средний возраст населения выявляет возрастную особенность и дает дополнительную информацию о потенциальных демографических преимуществах и особенностях населения на данной территории.

Что этот индикатор показывает? Средний возраст населения рассчитывается на основе данных распределения численности населения территории по возрастным группам. Динамика среднего возраста населения позволяет определить тенденции демографических процессов на конкретной территории.

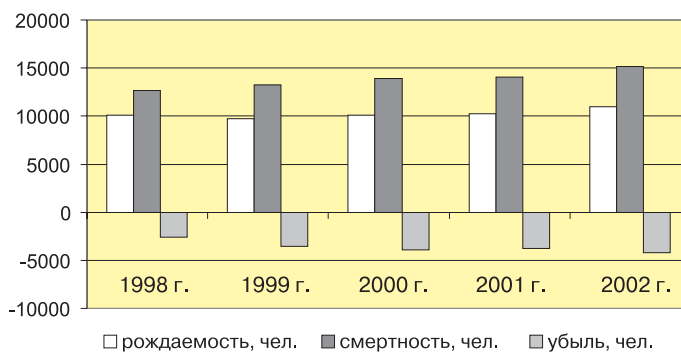


Прирост населения

Индикатор: естественный прирост населения.

Почему этот индикатор важен? Естественный прирост населения характеризует демографические процессы и социально-экономическое состояние территории. Зависит от уровня и качества жизни населения на территории.

Что этот индикатор показывает? Естественный прирост населения показывает разницу между количеством родившихся и умерших на территории. Динамика естественного прироста населения отражает демографические процессы в зависимости от ряда факторов: уровня социально-экономического развития территории, государственной социальной политики, идеологии воспитания и религии и т. д.



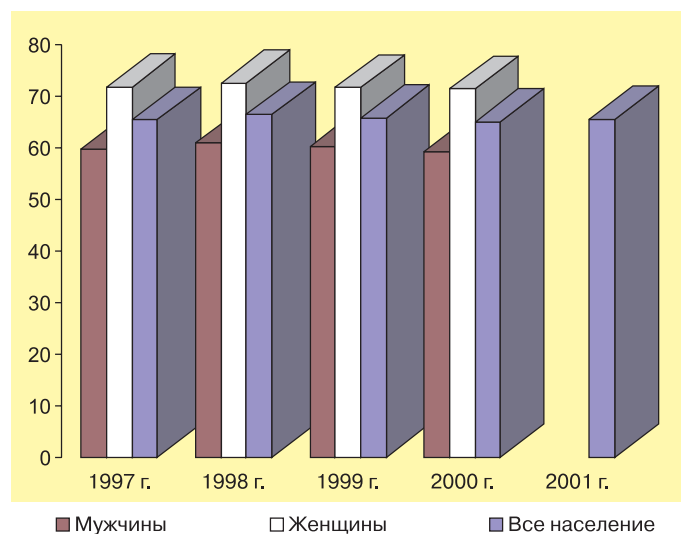
Динамика показателей естественного движения населения, чел.

Продолжительность жизни

Индикатор: ожидаемая продолжительность жизни.

Почему этот индикатор важен? Ожидаемая продолжительность жизни является отражением большого количества социальных, экономических и экологических факторов и является одним из компонентов индекса развития человеческого капитала.

Что этот индикатор показывает? Индикатор «ожидаемая продолжительность жизни при рождении» с одной стороны учитывает наличие риска смертности (коэффициенты смертности для конкретных возрастных групп отдельно для мужчин и женщин либо в целом для обоих полов), с другой – условия сохранения здоровья. Индикатор является неотъемлемой частью процесса устойчивого развития и отражает состояние системы здравоохранения, экологическую ситуацию и условия проживания на территории, а также зависит от социально-экономической и политической стабильности общества.



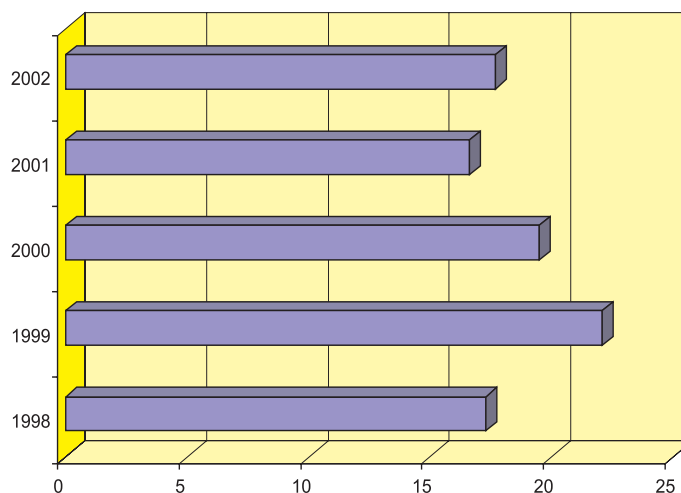
Ожидаемая продолжительность жизни, лет

Детская смертность

Индикатор: коэффициент детской смертности.

Почему этот индикатор важен? Коэффициент детской смертности характеризует государственную политику в области охраны материнства и детства.

Что этот индикатор показывает? Детская смертность показывает количество детей, умерших в возрасте до 1 года на 1000 родившихся. Отражает доступность, эффективность и качество медицинского дородового обслуживания женщин и новорожденных детей.



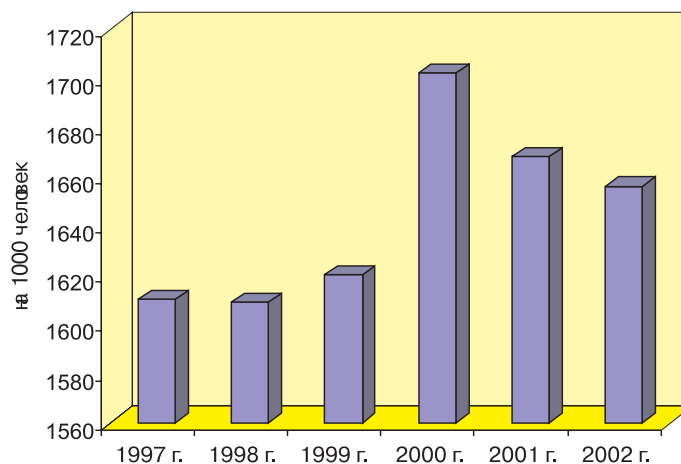
Коэффициент детской смертности, количество умерших детей на 1000 родившихся

Здоровье населения

Индикатор: общая заболеваемость.

Почему этот индикатор важен? Здоровье населения говорит о благополучии нации. Сложная социальная, экономическая и неблагоприятная экологическая ситуации в регионе порождают нездоровое население. Здоровье влияет на активность людей, их производительность и способность участвовать в общественно полезных мероприятиях. Заболеваемость населения характеризует регион с точки зрения благоприятного существования. Отрицательная динамика индикатора характеризует устойчивое развитие региона. По уровню показателя общей заболеваемости судят о здоровье населения. Анализ общей заболеваемости используется для перспективного планирования организации медицинского обеспечения населения, проведения комплекса профилактических и оздоровительных мероприятий. Показатель общей заболеваемости – это инструмент для оперативного руководства здравоохранением.

Что этот индикатор показывает? Индикатор «Общая заболеваемость» – это совокупность всех имеющихся среди населения заболеваний,



Динамика общей заболеваемости населения

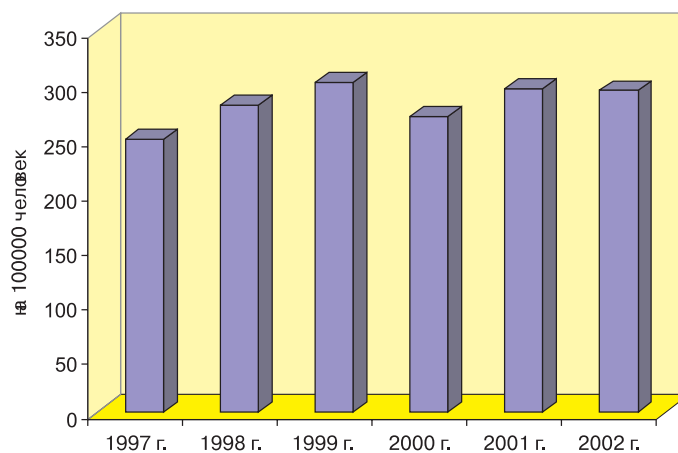
впервые выявленных как в данном году, так и в предыдущие годы, но по поводу которых больной вновь обратился в данном году. Заболеваемость населения региона характеризует как экономические и экологические условия региона, так и развитие и состояние здравоохранения

Здоровье населения

Индикатор: заболеваемость злокачественными новообразованиями.

Почему этот индикатор важен? Из структуры общей заболеваемости особо выделяется уровень такого социально и экологически значимого заболевания, как злокачественные новообразования. Особенно, данный показатель значим для регионов, имеющих на своей территории предприятия ядерно-топливного комплекса. В Томской области это Сибирский химический комбинат.

Анализ уровня злокачественных новообразований позволяет разрабатывать комплекс профилактических мероприятий, направленных на предупреждение этих заболеваний, и обеспечить охрану здоровья среди определенных групп населения, планировать мероприятия по улучшению экологической обстановки на территории области и проведению совместных действий с другими ведомствами и службами по оздоровлению населения. Развитие здравоохранения (приобретение нового диагностического оборудования и внедрение эффективного, высокотехнологического лечения злокачественных новообразований) на фоне недостаточного социально-экономического уровня жизни значительной части населения не может привести к быстрому оздоровлению общества, к росту рождаемости и снижению смертности.



Динамика заболеваемости злокачественными новообразованиями

Отрицательная динамика индикатора характеризует устойчивое развитие региона.

Что этот индикатор показывает? Уровень злокачественных новообразований определяет частоту зарегистрированных случаев данной болезни: «встречаемости» данной патологии, т.е. впервые выявленную заболеваемость (число заболевших на 100000 населения). Влияет на общую заболеваемость и характеризует регион с точки зрения благоприятного существования.

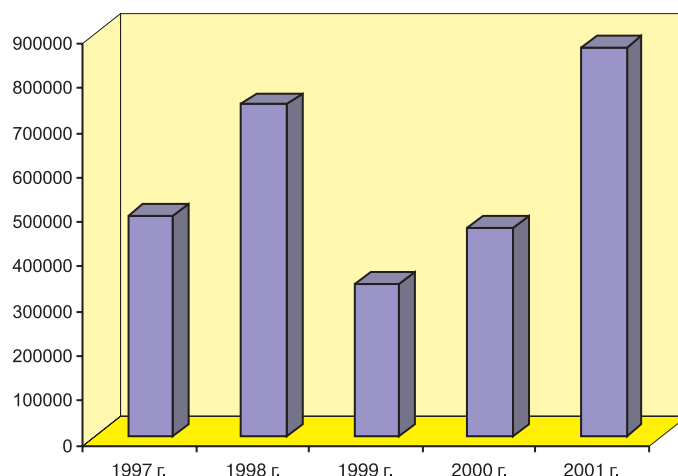
Сохранение биоразнообразия

Индикатор: площадь особо охраняемых природных территорий.

Почему этот индикатор важен? Особо охраняемые территории являются объектами национального достояния. Они составляют систему обеспечения экологического равновесия. Обеспечивают воспроизводство охотничье-промысловых животных, охрану редких и исчезающих видов растений и животных, уникальных растительных сообществ и т.д. Сохранение биоразнообразия является обязательным для человеческого существования и устойчивого развития.

Что этот индикатор показывает? Эффективность мероприятий по сохранению биоразнообразия. Потребность в таких мероприятиях. Поддержание биоразнообразия на территории области.

Положительная динамика характеризует устойчивое развитие.



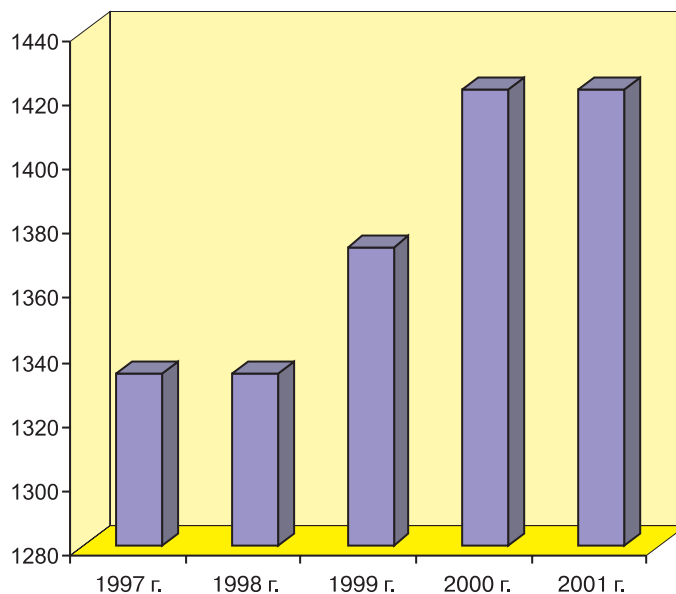
Динамика площади особо охраняемых природных территорий, тыс. га

Инвестиции в охрану окружающей среды

Индикатор: инвестиции в основной капитал, направленные на охрану окружающей среды и рациональное использование природных ресурсов.

Почему этот индикатор важен? Индикатор направлен на оценку средств, выделяемых для решения природоохранных проблем. Инвестиции в основной капитал, направленные на охрану окружающей среды и рациональное использование природных ресурсов, позволяют более эффективно решать проблемы охраны окружающей среды, принимать превентивные меры, не допуская загрязнения водных ресурсов, атмосферного воздуха и т.д. Это позволяет нам предотвратить деградацию биосферы, резкое ухудшение экологической обстановки.

Что этот индикатор показывает? Величина инвестиций характеризует величину затрат, направляемых на приобретение, создание и воспроизводство природоохранных объектов (строительство очистных сооружений, создание особо охраняемых природных территорий и т.д.). Увеличение инвестиций свидетельствует о более устойчивом развитии территории.



Инвестиции в основной капитал, направленные на охрану окружающей среды и рациональное использование природных ресурсов, тыс. руб. (в фактически действовавших ценах)

Инвестиции в основной капитал	1997 г.	1998 г.	1999 г.	2000 г.	2001 г.
всего	495486,1	743850,2	343218,9	467260,0	870939,3
в том числе на:					
охрану и рациональное использование водных ресурсов	24929,9	27486,3	62793,0	65724,9	107675,3
охрану атмосферного воздуха	8248,3	5177,0	247130,0	77255,0	40582,8
охрану и рациональное использование земель	14205,8	36291,1	28639,9	52542,1	35916,0
другие мероприятия	448102,1	674895,8	4656,0	271738,0	686765,2

Природный капитал

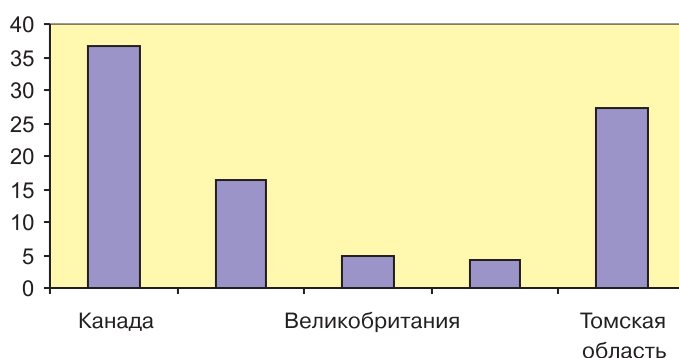
Индикатор: природный капитал.

Почему этот индикатор важен? Природный капитал (ПК) – запасы, состоящие из жизнеподдерживающих систем (систем жизнеобеспечения), биоразнообразия, возобновимых и невозобновимых ресурсов, используемых человеком или представляющих для него интерес. ПК, или природное богатство, включает запасы природных ресурсов, таких как углеводородное сырье, древесные и недревесные ресурсы леса, животный мир, водные ресурсы и др. ПК рассматривается в качестве актива в экономике с потенциалом увеличения производительности и благополучия людей. ПК формирует экологическую основу жизни и является фундаментальной составляющей богатства области, имеющей природно-ресурсную направленность. Недооценка природных ресурсов неизбежно ведет как к стратегическим, так и тактическим ошибкам в планировании развития, при проведении региональной экологической политики и в конечном счете к ошибкам при принятии любых управленческих решений в условиях рыночной экономики.

Что этот индикатор показывает? Увеличение показателя зависит от прироста экономического эффекта при увеличении объема использования ресурса; снижение – от уменьшения объема использования или ухудшения качественных характеристик природного ресурса. В связи с зависимостью экономики области от состояния и эксплуатации местного природного сырья, в частности от топливно-энергетических ресурсов, большое значение приобретает определение степени истощения имеющихся запасов. Учет движения ПК при расчете макроэкономических показателей развития региона дает возможность скоординировать общую экономическую и экологическую

Структура природного капитала, млн. руб.

Вид ресурса	Экономическая ценность, млн. руб.	Доля в природном капитале, %
Нефть и газ	811919	98,71
Нерудные строительные материалы	6553	0,80
Водные ресурсы	1059	0,13
Древесные ресурсы	612,5	0,07
Недревесные ресурсы	1577	0,19
Охотничье-промысловые животные	117,8	0,01
Рыбные ресурсы	112,7	0,01
Рекреационные ресурсы	641	0,08
Итого	822592	100



Величина природного капитала на душу населения, млн. долл. США

политику развития. Сильная устойчивость связана с акцентом на необходимость иметь неумываемый во времени не только общий, но особенно – природный капитал.

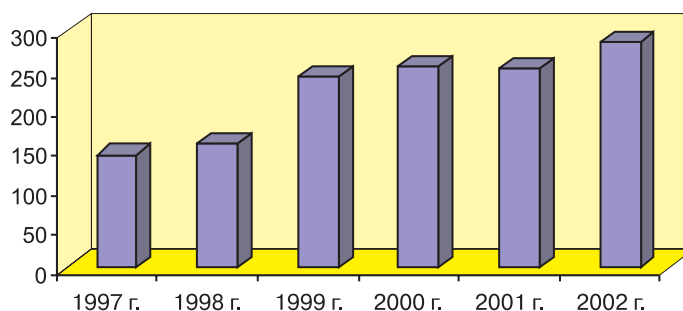
Загрязнение атмосферного воздуха

Индикатор: выбросы загрязняющих веществ в атмосферу.

Почему этот индикатор важен? Индикатор направлен на оценку экологического состояния экономики и уровня технологии, качества природоохранной деятельности, качества жизни.

Увеличение поступления загрязняющих веществ в атмосферу может привести к ухудшению качества атмосферного воздуха и качества жизни, особенно в г. Томске. Значительная часть населения (более 50%) проживает в городах. Высокая концентрация промышленных предприятий обуславливает повышенное поступления загрязняющих веществ в окружающую среду, что создает угрозу здоровью людей.

Что этот индикатор показывает? Экологичность применяемых технологий, эффективность работы газоочистного оборудования, природоемкость производства, качество атмосферного воздуха и влияние экономики на здоро-



Динамика выбросов загрязняющих веществ в атмосферу, тыс. т

вье населения (косвенно). Улучшение качества воздуха и воды – существенный аспект продвижения по пути устойчивого развития городов. Снижение поступления загрязняющих веществ в окружающую среду характеризует экологичность применяемых технологий, эффективность работы газоочистного оборудования, снижение энергоемкости производства, улучшение качества окружающей среды, снижение отрицательного влияния экономики на здоровье населения.

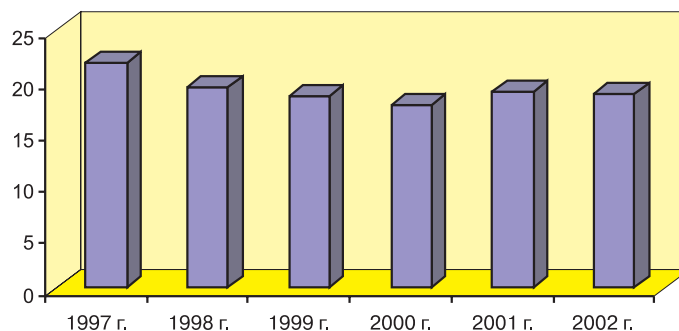
Загрязнение поверхностных вод

Индикатор: сброс загрязненных сточных вод.

Почему этот индикатор важен? Индикатор направлен на оценку экологического состояния экономики и уровня технологии, качества природоохранной деятельности, качества жизни. Увеличение поступления загрязненных стоков в водоемы может привести к ухудшению качества водных и рекреационных ресурсов и создать угрозу здоровью населения.

Что этот индикатор показывает? Экологичность применяемых технологий, эффективность работы очистных сооружений, природоёмкость производства, качество водных ресурсов и влияние экономики на здоровье населения (косвенно).

Высокая концентрация промышленных предприятий обуславливает повышенное содержание загрязняющих веществ в воде, что создает угрозу здоровью людей. Улучшение качества водных ресурсов – существенный аспект продвижения по пути устойчивого раз-



Динамика сброса сточных вод в поверхностные водоемы области, млн. м³

вития городов. Снижение сбросов загрязняющих веществ характеризует экологичность применяемых технологий, эффективность работы очистных сооружений, снижение энергоёмкости производства, улучшение качества поверхностных вод, снижение отрицательного влияния экономики на здоровье населения.

СПЕЦИФИЧЕСКИЕ ИНДИКАТОРЫ ДЛЯ ТОМСКОЙ ОБЛАСТИ

Здоровье населения

Индикатор: заболеваемость клещевым энцефалитом.

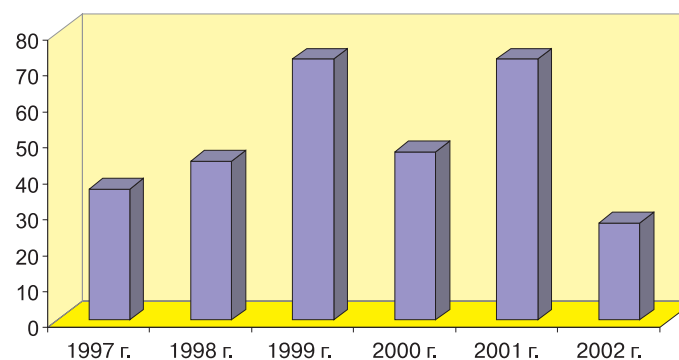
Почему этот индикатор важен? Заболеваемость населения региона клещевым энцефалитом характеризует как экологические условия региона, так и развитие и состояние здравоохранения

Социально-экономическая нестабильность вынуждает население переходить на использование природных ресурсов и сбор дикоросов. Более частое посещение лесных угодий увеличивает вероятность быть укушенным клещом и зараженным вирусом клещевого энцефалита.

Анализ заболеваемости позволяет разрабатывать комплекс профилактических мероприятий, направленных на предупреждение этих заболеваний, и обеспечить охрану здоровья среди определенных групп населения, планировать мероприятия по улучшению экологической обстановки на территории области и проведению совместных действий с другими ведомствами и службами по оздоровлению населения.

Отрицательная динамика индикатора характеризует устойчивое развитие региона.

на 100000 населения



Динамика заболеваемости клещевым энцефалитом

Заболеваемость клещевым энцефалитом определяет частоту зарегистрированных случаев данной болезни («встречаемости» данной патологии, т.е. впервые выявленную заболеваемость). Влияет на общую заболеваемость.

Индикатор является специфичным и может быть использован для сравнения между регионами Западной Сибири и Дальнего Востока.

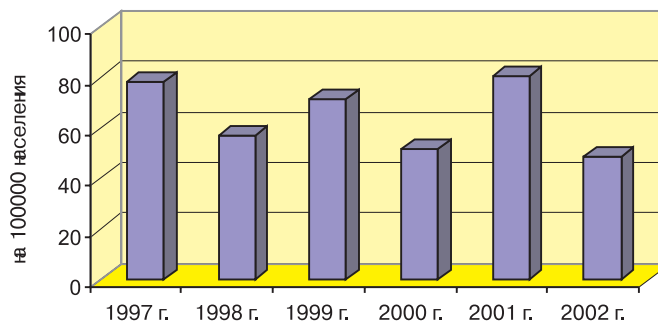
Здоровье населения

Индикатор: заболеваемость болезнью Лайма.

Почему этот индикатор важен? Заболеваемость населения региона болезнью Лайма характеризует как экологические условия региона, так и развитие, и состояние здравоохранения

Социально-экономическая нестабильность вынуждает население переходить на использование природных ресурсов и сбор дикоросов. Более частое посещение лесных угодий увеличивает вероятность быть укушенным клещом и быть зараженным болезнью Лайма.

Анализ заболеваемости позволяет разрабатывать комплекс профилактических мероприятий, направленных на предупреждение этих заболеваний, и обеспечить охрану здоровья среди определенных групп населения, планировать мероприятия по улучшению экологической обстановки на территории области и проведению совместных действий с другими ведомствами и службами по оздоровлению населения



Динамика заболеваемости болезнью Лайма

Отрицательная динамика индикатора характеризует устойчивое развитие региона.

Что этот индикатор показывает? Индикатор определяет частоту зарегистрированных случаев данной болезни («встречаемости» данной патологии, т.е. впервые выявленную заболеваемость). Влияет на общую заболеваемость.

Индикатор является специфичным для лесных регионов России.

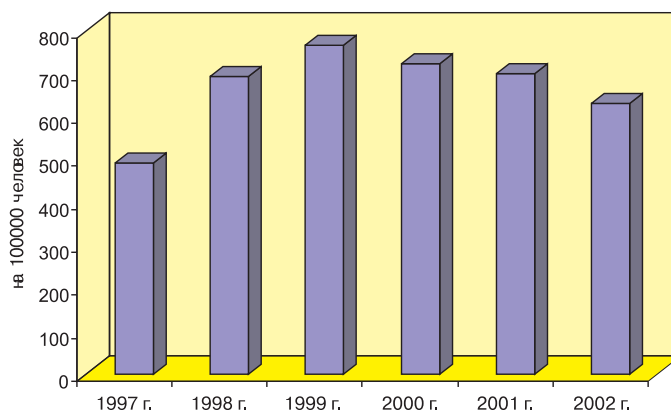
Здоровье населения

Индикатор: заболеваемость описторхозом.

Почему этот индикатор важен? Заболеваемость населения региона описторхозом характеризует как экологические условия региона, так и развитие, и состояние здравоохранения. Характеризует регион с точки зрения благоприятного существования. Социально-экономическая нестабильность вынуждает население переходить на использование природных ресурсов, в том числе на лов рыбы, которая является источником заражения людей описторхозом.

Анализ заболеваемости позволяет разрабатывать комплекс профилактических мероприятий, направленных на предупреждение этих заболеваний, и обеспечить охрану здоровья среди определенных групп населения, планировать мероприятия по улучшению экологической обстановки на территории области и проведению совместных действий с другими ведомствами и службами по оздоровлению населения.

Отрицательная динамика индикатора характеризует устойчивое развитие региона.



Динамика заболеваемости описторхозом

Что этот индикатор показывает? Заболеваемость описторхозом определяет частоту зарегистрированных случаев данной болезни («встречаемости» данной патологии, т.е. впервые выявленную заболеваемость). Влияет на общую заболеваемость.

Индикатор является специфичным для Обь-Иртышского бассейна России.

Использование ресурсов древесины

Индикатор: использование расчетной лесосеки.

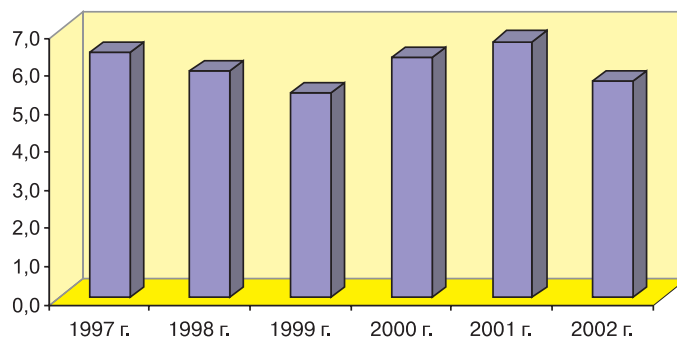
Почему этот индикатор важен? Индикатор направлен на оценку состояния и устойчивости использования запасов древесины.

Сравнение объема рубок главного пользования и объема расчетной лесосеки дает возможность оценить устойчивость использования запасов древесины. Превышение объема рубок величины расчетной лесосеки приведет к истощению запасов. Это уменьшит наши возможности удовлетворять потребности в древесине, ухудшит условия обитания диких животных, снизит запасы дикоросов.

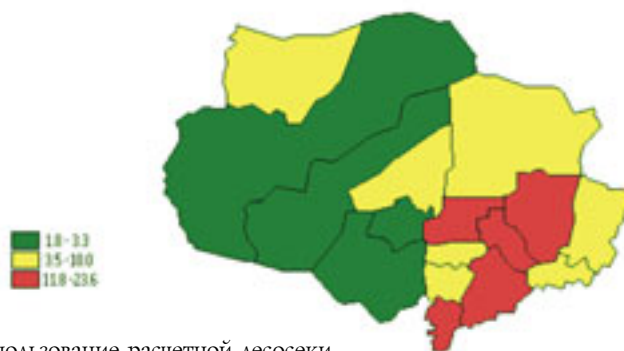
Что этот индикатор показывает? Индикатор показывает тенденцию использования расчетной лесосеки и степень истощимости запасов древесины. С 1992 г. использование расчетной лесосеки снизилось с 23,5 до 5,6% в 2002 г. Главной причиной падения объемов лесозаготовок является тяжелое финансово-экономическое положение предприятий лесозаготовительной отрасли. Небольшой процент использования расчетной лесосеки свидетельствует об увеличении объема перестойной древесины.

Данный индикатор связан с сохранением лесов, биоразнообразием, устойчивостью работы лесной промышленности.

Освоение расчетной лесосеки остается незначительным и составляет 5,6%. Расчетная лесосека по хвойному хозяйству используется на 12,8%. Заготавливается наиболее ценная хвойная древесина, при значительном накоплении малоценных перестойных насаждений



Динамика использования расчетной лесосеки, %



Использование расчетной лесосеки в районах Томской области, %

лиственных пород, что ведет к снижению ценности лесного фонда в целом. Использование расчетной лесосеки по хвойным породам остается неравномерным, при этом в южных районах оно доходит до 35%.

Использование запасов нефти

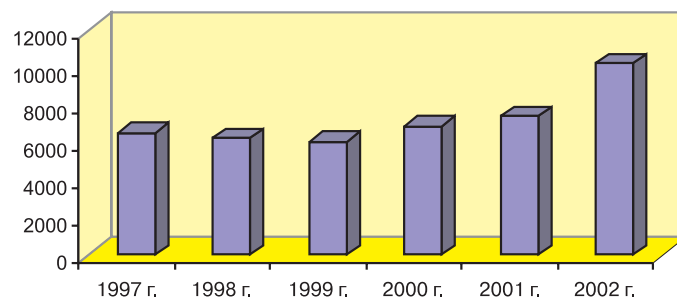
Индикатор: истощимость запасов нефти.

Почему этот индикатор важен? Добыча нефти является важным источником поступлений в бюджет Томской области (до 40%). Поток финансовых средств в бюджет области и существование рабочих мест, развитие районов, где производится добыча нефти, связаны с возможностью долговременного использования запасов нефти.

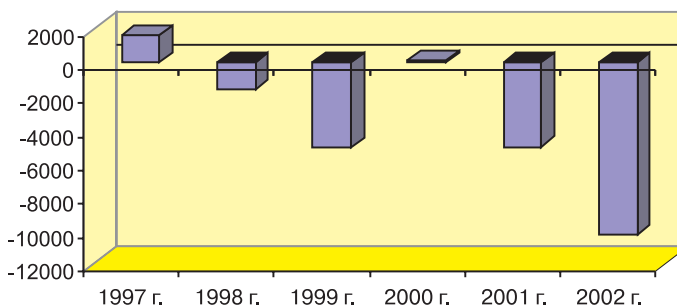
Что этот индикатор показывает? Индикатор показывает соотношение потоков добычи и прироста запасов нефти. Если не производить разведку новых и доразведку не подготовленных к добыче месторождений, не укрупнять их запасы, то через несколько десятков лет неизбежно резкое падение добычи углеводородного сырья.

Для обеспечения социально-экономического развития Томской области за счет углеводородных ресурсов необходимо увеличить или хотя бы сохранить достигнутые уровни добычи нефти и газа, что требует расширенного воспроизводства минерально-сырьевой базы, открытия новых месторождений.

Отрицательная динамика индикатора связана с отсутствием средств на геолого-разведочные работы.



Динамика добычи нефти в Томской области, тыс. т.



Истощимость запасов нефти в Томской области, тыс. т.

Литература

При разработке проекта индикаторов устойчивого развития Томской области были использованы материалы следующих документов:

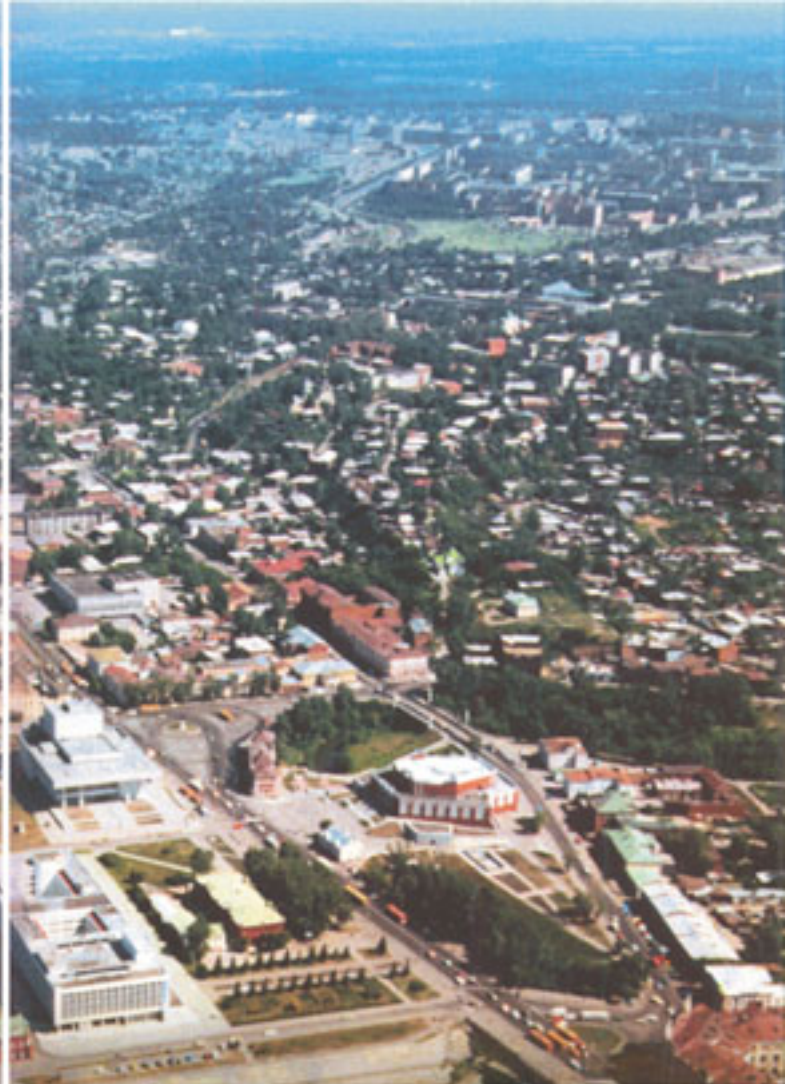
1. Программа социально-экономического развития Томской области до 2005 г.
2. Инвестиционная стратегия Томской области.
3. Российский статистический ежегодник. Статистический сборник // Госкомстат России. – Москва, 2002. – 690 с.
4. Статистический ежегодник (1992–2001 гг.): Статистический сборник // Томск: Томскоблкомстат, 2002. – 272 с.
5. Экологический мониторинг. Состояние окружающей природной среды Томской области в 1997 году // Томск: Государственный комитет по охране окружающей природной среды Томской области, 1998.
6. Экологический мониторинг. Состояние окружающей природной среды Томской области в 1998 году // Томск: Государственный комитет по охране окружающей природной среды Томской области, 1999.
7. Экологический мониторинг. Состояние окружающей природной среды Томской области в 1999 году // Томск: Государственный комитет по охране окружающей природной среды Томской области, 2000.
8. Экологический мониторинг. Состояние окружающей природной среды Томской области в 2001 году. Управление охраны окружающей среды Администрации Томской области // Томск: ОГУ «Облкомприрода», 2002.
9. Проект областной целевой программы «Экология и природные ресурсы».
10. Проект плана устойчивого развития Томского района.
11. Областная целевая программа «Обеспечение экологической безопасности окружающей среды и населения при обращении с отходами производства и потребления».
12. Природные ресурсы Томского района и Томской области: физический учет и денежная оценка. Заключительный отчет.

Содержание

Введение	5
Индикаторы устойчивого развития	5
Разработка и внедрение индикаторов устойчивого развития	6
Внедрение индикаторов устойчивого развития в Томской области	6
Описание индикаторов устойчивого развития	8
Ключевые индикаторы	
Производство валового регионального продукта	8
Энергоемкость ВРП	8
Основные фонды	8
Инвестиции	9
Малый бизнес и экономика	9
Инновационная деятельность	10
Базовые возможности участия населения в жизни общества	10
Бюджетная обеспеченность	11
Безработица	11
Устойчивость развития	12
Загрязнение окружающей среды	12
Отходы производства и потребления	13
Дополнительные индикаторы	13
Обслуживание населения	13
Обновление основных фондов	14
Занятость в малом бизнесе	14
Доходы населения	14
Покупательная способность населения	15
Бедность населения	15
Справедливость распределения доходов	16
Преступность	16
Возраст населения	17
Прирост населения	17
Продолжительность жизни	17
Детская смертность	18
Здоровье населения	18
Здоровье населения	19
Сохранение биоразнообразия	19
Инвестиции в охрану окружающей среды	20
Природный капитал	21
Загрязнение атмосферного воздуха	21
Загрязнение поверхностных вод	22
Специфические индикаторы для Томской области	22
Здоровье населения	22
Здоровье населения	23
Здоровье населения	23
Использование ресурсов древесины	24
Использование запасов нефти	24
Литература	25

Индикаторы устойчивого развития Томской области

Издательство "STT"
(Scientific & Technical Translations)
Россия, г. Томск, 634021, а/я 1747
тел. (3822) 206857, факс (3822) 244688
e-mail: stt@STTonline.com



ISBN 5-93629-145-6



9 785936 291456

