



Проведение **Международного полярного года** (МПОГ) в 2007-2008 гг. приурочено к 125-летию первого Международного полярного года (1882-1883 гг.), 75-летию второго МПОГ (1932-1933 гг.) и к 50-летию третьего (1957-1958 гг.), получившего название Международного геофизического года (МГО). Решение о его проведении принято Международным советом по науке (ICSU) и Всемирной метеорологической организацией.

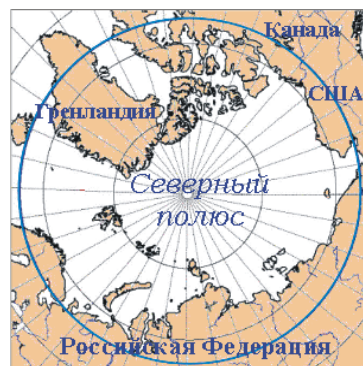
МПОГ будет продолжаться целых два года **с марта 2007 по февраль 2009 года**. Это необходимо, чтобы ученые смогли провести два годовых цикла наблюдений в обоих полярных регионах.

К реализации программы привлечены 50 000 человек из 60 стран. В программу Международного полярного года включено около 200 проектов.

Наиболее значительные средства в проведение Международного полярного года инвестировали Канада, США и Китай. В центре внимания ученых – тема **глобальных изменений климата**.

### ГЕОФАКТЫ

- За последние 25 лет Северный Ледовитый океан потерял 25 % своих льдов.
- С 1997 года на Антарктиде запрещена любая деятельность, кроме научной.
- С 1993 года зимы в Гренландии стали теплее на 5 градусов.
- В 2005 году ледовый щит 30 ледников в 9 горных регионах мира стал тоньше на 65 см.



**АРКТИКА**

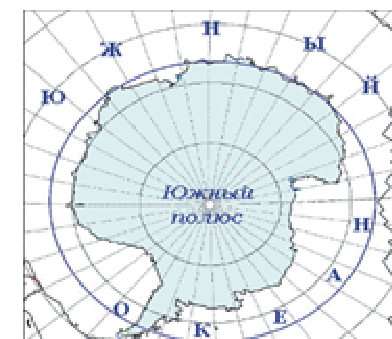
**Арктика** - это территория вокруг Северного полюса площадью примерно 21 млн. км<sup>2</sup>, включающая окраины материков Евразии и Северной Америки, почти весь Северный Ледовитый океан с островами, а также прилегающие части Атлантического и Тихого океанов.

Центральная часть Арктики – Арктический бассейн, область глубоководных котловин (до 5527 м) и подводных хребтов. В центре - покрытый толщей льда Северный Ледовитый океан, а посреди него – Северный полюс.

Особенности природы: низкий радиационный баланс, близкие к 0 градусам С средние температуры воздуха летних месяцев при отрицательной средне-годовой температуре, существование ледников и многолетней мерзлоты, преобладание тундровой растительности и арктических пустынь.

Морская фауна Арктики включает около 150 видов рыб (лососевые, корюшковые, тресковые и др.) и 17 видов морских млекопитающих (киты, тюлени, моржи).

Наземные млекопитающие: белый медведь, песец, северный олень.



**АНТАРКТИКА**

На противоположном краю Земли находится открытый в 1820 г. русскими мореплавателями Ф. Ф. Беллинсгаузеном и М. П. Лазаревым почти полностью обледенелый материк Антарктида, вдвое превышающий своими размерами Австралию. Гигантскую ледяную область, в центре которой раскинулась Антарктида, простоты ради называли Антарктикой, то есть анти – Арктикой.

**Антарктика** – южнополярная область земного шара, включающая Антарктиду и прилегающие к ней участки Атлантического, Индийского и Тихого океанов.

Антарктика – наиболее суровая область Земли с низкими температурами воздуха, сильными ветрами, снежными бурями и туманами. Материк Антарктида и близлежащие острова имеют покровное оледенение. Средние температуры зимних месяцев от -60 до -70 градусов С, летних от – 30 до -50 градусов С. В Восточной Антарктиде находится полюс холода Земли (- 89,2 градуса С).

Из растений встречаются папоротниковые, цветковые, лишайники, грибы, бактерии, водоросли. На побережье Антарктиды обитают тюлени, пингвины. На островах – тундровая растительность, много птиц. В составе морской фауны – киты, ластоногие.

Последствия климатических изменений особенно ощутимы в районе Северного полюса.

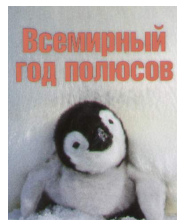
Морские льды тают **в Арктике** с невероятной скоростью. Обсуждается вопрос о полном исчезновении ледяного покрова уже через несколько десятилетий. А это влечет за собой колоссальные последствия: таяние огромной массы льда вызовет подъем уровня мирового океана на несколько метров, вымрут белые медведи, которые не смогут прокормиться без льдин. Нелегко придется и людям: на освоенной человеком части побережья Северного Ледовитого океана многие попадут в категорию «климатических беженцев» - так называют тех, кто покидает насиженные места под натиском природных изменений. В районе поселка Шишмарев на Аляске это уже произошло.

**В Антарктиде** признаки потепления обнаружить труднее, чем на Северном полюсе. Но и в ряде регионов Антарктиды отмечают повышение температуры воздуха. Часть ледников Антарктического полуострова тает и ледовые платформы, ведомые течениями, поднимаются до мыса Горн и Новой Зеландии. Одна из целей Международного полярного года – обработать замеры толщины ледников. Эти данные не могут быть получены со спутников.

Экологическая эволюция полярных областей определяет состояние климата на всей планете. Наблюдение за полюсами позволяет осознать: Земля – единый целостный организм. В 1959 году заключен Международный договор об Антарктике, который определяет современное правовое положение Антарктики, использование Антарктики только в мирных целях и свободу научных исследований.

## Советуем прочитать

1. **Арктика - мой дом: история освоения Севера в биографиях знаменитых людей/** [науч. ред., сост. В. И. Магидович].-М.: Северные просторы, 2000.- 280 с. : ил., карт.
2. **Арктика - мой дом: Природа Севера Земли/** [Отв. ред. В. Д. Голубчикова].- [2-е изд., перераб. и доп.]. - М.: Северные просторы, 2001.- 183, [7] с.: ил.
3. **Винокуров И. Г. Пешком на полюс /** И. Г. Винокуров; [авт. предислов. В. Ю. Визе]; худож. А. Лурье.- [Переизд.].-М.: Дет. лит., 1989.- 94, [2] с. : ил.
4. **Год полюсов: тема номера //** Гео.- 2007.- № 12.- С. 80-134.
5. **Малвиц И. Арктика и Антарктика.-**Б.м: Слово/Slovo, 1998.- 48 с : ил.
6. **Стругацкий В. И. К полюсам Земли: рассказы из Музея Арктики и Антарктики/** В. И. Стругацкий.- Л.: Лениздат, 1984.- 205, [3] с., [16] л. ил.
7. **Рэй Дж. К. Живой мир полярных районов /** Дж. Карлтон Рэй, М. Дж. Маккормик-Рэй.-Л.: Гидрометеиздат, 1988.- 247 с.: ил.- (Мир дикой природы)
8. **Я познаю мир: Детская энциклопедия: Арктика и Антарктика. -**М: АСТ, 2000.- 488 с



ТОДЮБ 634061 г.Томск, пр.Фрунзе, 92а  
e-mail: office@odub.lib.tomsk.ru  
<http://www.odub.tomsk.ru>

Томская областная  
детско-юношеская библиотека  
Справочно-библиографический отдел



*Тысячи полярников всех стран объединили  
в этом году усилия.  
Арктика и Антарктика будут изучены,  
исхожены, как никогда раньше.  
Там, под толщами льда скрывается ответ на  
вопрос о будущем Земли.*

**Международный полярный  
год 2007-2008**



**Томск-2008**